

Dell S2418H Dell S2418HX Instrukcja użytkownika

Model: S2418H/S2418HX
Model - zgodność z przepisami: S2418Ht





UWAGA: UWAGA oznacza ważną informację, pomocną w lepszym używaniu komputera.



PRZESTROGA: OSTRZEŻENIE oznacza potencjalne niebezpieczeństwo uszkodzenia lub utraty danych, w przypadku nie zastosowania się do instrukcji.



OSTRZEŻENIE: PRZESTROGA oznacza potencjalną możliwość uszkodzenia własności, obrażeń osobistych lub śmierci.

Copyright © 2017 Dell Inc. Wszelkie prawa zastrzeżone. Produkt ten jest chroniony przez amerykańskie i międzynarodowe prawo autorskie oraz prawo własności intelektualnej. Dell™ i logo Dell to znaki towarowe firmy Dell Inc. w Stanach Zjednoczonych i/lub innych jurysdykcjach. Wszystkie inne znaki i nazwy zawarte w niniejszym dokumencie mogą być znakami towarowymi ich właścicieli.

Spis treści

| | |
|--|-----------|
| O monitorze | 5 |
| Zawartość opakowania | 5 |
| Właściwości produktu | 6 |
| Części i elementy sterowania | 7 |
| Specyfikacje monitora | 9 |
| Plug-and-Play. | 16 |
| Jakość monitora LCD i polityka pikseli | 16 |
| Ustawienia monitora. | 17 |
| Przygotowanie podstawy. | 17 |
| Podłączanie monitora. | 17 |
| Ustawianie głośnika | 18 |
| Organizacja kabli | 21 |
| Ustawianie domyślnego urządzenia odtwarzającego komputera (po podłączeniu kabla HDMI). | 21 |
| Regulacja głośności za pomocą głośnika | 22 |
| Regulacja głośności za pomocą komputera | 23 |
| Głośnik monitora jest gotowy do odtwarzania muzyki. | 26 |
| Zdejmowanie podstawy monitora | 27 |
| Używanie monitora. | 28 |
| Włączanie monitora | 28 |
| Używanie elementów sterowania na panelu przednim | 28 |


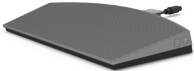

| | |
|---|-----------|
| Korzystanie z menu ekranowego (OSD) | 31 |
| Rozwiązywanie problemów | 44 |
| Autotest | 44 |
| Wbudowane testy diagnostyczne. | 45 |
| Skrócony przewodnik rozwiązywania problemów dotyczących głośnika | |
| 46 | |
| Typowe problemy | 48 |
| Problemy specyficzne dla produktu | 49 |
| Dodatek | 51 |
| Instrukcje bezpieczeństwa | 51 |
| Uwaga FCC (tylko USA) i inne informacje dotyczące przepisów . . . | 51 |
| Kontaktowanie się z firmą Dell | 51 |
| Ustawienia monitora | 52 |
| Wskazówki dotyczące konserwacji. | 54 |




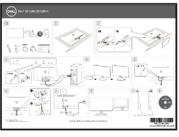
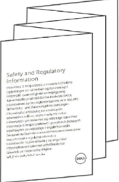
O monitorze

Zawartość opakowania

Monitor jest dostarczany z pokazanymi poniżej komponentami. Upewnij się, że otrzymałeś zostały wszystkie komponenty i [skontaktuj się z firmą Dell](#), jeśli czegoś brakuje.

UWAGA: Niektóre elementy mogą być opcjonalne i nie są dostarczane z danym monitorem. Niektóre funkcje lub multimedia mogą być niedostępne w niektórych krajach.

| | |
|---|------------------------------------|
|  | Monitor |
|  | Podstawa |
|  | Głośnik |
|  | Kabel zasilający (zależy od kraju) |
|  | Zasilacz |

| | |
|--|---|
|  | <p>Kabel VGA (Tylko S2418HX)</p> |
|  | <p>Kabel HDMI</p> |
|    | <ul style="list-style-type: none"> • Instrukcja szybkiej instalacji • Nośnik Sterowniki i dokumentacja • Informacje dotyczące bezpieczeństwa i przepisów |

Właściwości produktu

Monitor **Dell S2418H/S2418HX** to monitor z aktywną matrycą, na tranzystorach cienkowarstwowych (TFT), z wyświetlaczem ciekłokrystalicznym (LCD) i podświetleniem LED. Właściwości monitora:

- Widoczny obszar wyświetlacza 60,47 cm (23,8 cali) (zmierzony po przekątnej). Rozdzielczość 1920 x 1080 z pełnoekranową obsługą niższych rozdzielczości.
- Bardzo wysoki współczynnik kontrastu dynamicznego (8 000 000:1).
- Obsługa nachylania.
- Zdejmowana podstawa.
- Obsługa plug and play, jeśli ta funkcja jest obsługiwana przez system.
- Paleta kolorów sRGB 99% (typowa).
- Technologia HDR (ang. High Dynamic Range) dla monitorów.
- Obsługa technologii AMD FreeSync™.
- Głośnik zewnętrzny.
- Menu ekranowe (OSD) zapewnia łatwą konfigurację i optymalizację ekranu.
- Nośnik z oprogramowaniem i dokumentacją zawiera plik informacji (INF), plik dopasowania kolorów obrazu (ICM) oraz dokumentację produktu.
- Oprogramowanie Dell Display Manager (na dysku dostarczonym z monitorem).
- Funkcja oszczędzania energii zapewniająca zgodność z Energy Star.
- Gniazdo blokady zabezpieczenia.
- Możliwość przetaczania współczynnika proporcji szerokiego ekranu na standardowy z zachowaniem jakości obrazu.
- Zmniejszona zawartość BFR/PVC (płytki drukowane są wykonane z laminatów bez BFR/PVC).
- Szkło bez arsenu, tylko panel bez dodatku rtęci.
- Zużycie energii w trybie uśpienia wynosi 0,5 W.
- Miernik energii wskazuje poziom energii zużywanej przez monitor w czasie rzeczywistym.
- Analogowe sterowanie przyciemnianiem podświetlenia celem uzyskania obrazu bez migania.

Części i elementy sterowania

Widok z przodu



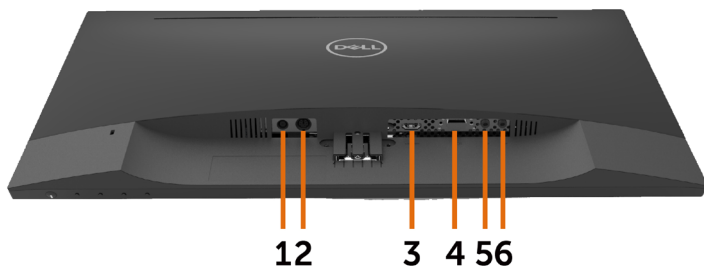
| Etykieta | Opis |
|----------|---|
| 1 | Przyciski funkcji (dalsze informacje, patrz Używanie monitora) |
| 2 | Przycisk Włączenie/Wyłączenie (ze wskaźnikiem LED) |

Widok od tyłu



| Etykieta | Opis | Zastosowanie |
|----------|--|---|
| 1 | Gniazdo blokady zabezpieczenia | Zabezpieczenie monitora blokadą linki zabezpieczenia (sprzedawane oddzielnie). |
| 2 | Etykieta numeru seryjnego z kodem kreskowym i znacznikiem serwisowym | Sprawdź tę etykietę, jeśli poszukujesz informacji o kontakcie z pomocą techniczną Dell. |
| 3 | Wygrawerowane litery | Lista zgodności z przepisami. |
| 4 | Gniazdo prowadzenia kabli | Używane do prowadzenia kabli, poprzez ich umieszczenie w gnieździe. |

Widok z dołu



| Etykieta | Opis | Zastosowanie |
|----------|-------------------------|---|
| 1 | Port adaptera zasilania | Podłącz adapter zasilania. |
| 2 | Gniazdo mini DIN | Podłącz głośniki, aby odtwarzać dźwięk odbierany przez kanał audio HDMI lub kanały liniowego wejścia audio. |
| 3 | Gniazdo HDMI | Podłącz komputer za pomocą kabla HDMI. |
| 4 | Gniazdo VGA | Podłącz komputer za pomocą kabla VGA (opcjonalnie). |
| 5 | Port wejścia audio | Podłącz do wyjścia audio komputera. |
| 6 | Gniazdo wyjścia audio | Podłącz głośniki aktywne, aby odtwarzać dźwięk odbierany przez kanał audio HDMI lub kanały liniowego wejścia audio. Obsługuje tylko dźwięk 2-kanałowy. UWAGA: Gniazdo wyjścia liniowego audio nie obsługuje słuchawek. ⚠ OSTRZEŻENIE: Nadmierne ciśnienie akustyczne ze słuchawek dousznych lub nagłownych może być przyczyną uszkodzenia lub utraty słuchu. |

Specyfikacje monitora

Specyfikacje płaskiego panela

| | |
|-------------------------|--|
| Typ ekranu | Aktywna matryca - TFT LCD |
| Typ panelu° | Matryca IPS |
| Widoczny obraz | |
| Przekątna | 60,47 cm (23,80 cala) |
| Obszar aktywny | |
| Poziomo | 527,04 mm (20,75 cala) |
| Pionowo | 296,46 mm (11,67 cala) |
| Obszar | 156246,28 mm ² (242,18 cala ²) |
| Podziałka pikseli | 0,2745 mm x 0,2745 mm |
| Kąt widzenia | |
| W poziomie | 178° (typowe) |
| W pionie | 178° (typowe) |
| Wyjście luminancji | 250 cd/m ² (typowe) |
| Współczynnik kontrastu | 1,000:1 (typowo) 8.000.000:1 (bardzo wysoki kontrast dynamiczny włączony) |
| Powłoka płyty przedniej | Zabezpieczenie antyodblaskowe przedniego polaryzatora (3H) |
| Podświetlenie | LED |
| Czas odpowiedzi | 8 ms (normalny), 6 ms (szybki) |
| Głębokość kolorów | 16,7 mln (6 bitów + High FRC) |
| Gama kolorów | 99% pokrycia przestrzeni kolorów sRGB |

Rozdzielczość

| | |
|--|--|
| Zakres skanowania w poziomie | 30 kHz – 83 kHz (VGA) 30 kHz – 83 kHz (HDMI1,4) 30 kHz – 140 kHz (HDMI2,0) |
| Zakres skanowania w pionie | 56 Hz – 76 Hz (VGA) 56 Hz – 76 Hz (HDMI1,4) 29 Hz – 75 Hz (HDMI2,0) |
| Maksymalna rozdzielczość | 1920 x 1080 przy 60 Hz (VGA/HDMI1,4) 3840 x 2160 przy 60 Hz (HDMI2,0) |
| Możliwości wyświetlania wideo (odtwarzanie HDMI) | 480p, 576p, 720p, 1080p, 2160p (HDMI2,0) |

Wstępnie ustawione tryby wyświetlania

| Tryb wyświetlania | Częstotliwość pozioma (kHz) | Częstotliwość pionowa (Hz) | Zegar pikseli (MHz) | Polaryzacja synchronizacji (w poziomie/w pionie) |
|-------------------|-----------------------------|----------------------------|---------------------|--|
| 720 x 400 | 31,5 | 70,0 | 28,3 | -/+ |
| 640 x 480 | 31,5 | 60,0 | 25,2 | -/- |
| 640 x 480 | 37,5 | 75,0 | 31,5 | -/- |
| 800 x 600 | 37,9 | 60,0 | 40,0 | +/+ |
| 800 x 600 | 46,9 | 75,0 | 49,5 | +/+ |
| 1024 x 768 | 48,4 | 60,0 | 65,0 | -/- |
| 1024 x 768 | 60,0 | 75,0 | 78,8 | +/+ |
| 1152 x 864 | 67,5 | 75,0 | 108,0 | +/+ |
| 1280 x 1024 | 64,0 | 60,0 | 108,0 | +/+ |
| 1280 x 1024 | 80,0 | 75,0 | 135,0 | +/+ |
| 1600 x 900 | 60,0 | 60,0 | 108,0 | -/+ |
| 1920 x 1080 | 67,5 | 60,0 | 148,5 | +/+ |
| 1920 x 1080 | 83,9 | 75,0 | 174,5 | +/- |
| 3840 x 2160 | 67,5 | 30,0 | 297,0 | +/+ |
| 3840 x 2160 | 135,0 | 60,0 | 594,0 | +/+ |

Elektryczne

| | |
|-----------------------|---|
| Sygnały wejścia wideo | <ul style="list-style-type: none"> Cyfrowy sygnał wideo dla każdej linii różnicowej. Na linię różnicową, przy impedancji 100 om. Obsługa sygnału wejścia VGA/HDMI1,4/HDMI2,0. |
|-----------------------|---|

| | |
|---------------------------------|--|
| Adaptery AC/DC: | |
| Napięcie/Częstotliwość/ Prąd | Delta: 100 V pr przem. -240 V pr przem / 50 Hz/60 Hz + 3 Hz / 1,6 A (maksymalnie) Chicony: 100 V pr przem. -240 V pr przem / 50 Hz/60 Hz + 3 Hz / 1,7 A (maksymalnie) |
| Napięcie/prąd wyjścia | 19,5 V pr stałego, 3,34 A |
| Prąd rozruchowy | Przy 115 V/230 V maksymalny prąd rozruchowy jest mniejszy niż 150 A (zimny start) |

| Marka | Producent | Tryb | Biegunowość |
|-------|-----------|--------------|---|
| Dell | Delta | DA65NM111-00 |  |
| Dell | Chicony | HA65NS5-00 |  |

Specyfikacje głośnika

| | |
|-----------------------------|-----------------|
| Moc znamionowa głośnika | 12W maksymalnie |
| Poziom głośności | 2x |
| Odpowiedź częstotliwościowa | 100 Hz - 20 kHz |
| Impedancja | 8 ohm |

Charakterystyki fizyczne

| | |
|--|--|
| Typ złącza | <ul style="list-style-type: none">• Złącze głośnika• HDMI złącze• VGA złącze• wejścia audio• wyjście audio |
| Kabel sygnałowy | Kabel VGA 1,5 m. Kabel HDMI2,0 1,8 m. |
| Wymiary (z podstawą) | |
| Wysokość | 412,4 mm (16,24 cale) |
| Szerokość | 539,0 mm (21,22 cale) |
| Głębokość | 162,2 mm (6,39 cale) |
| Wymiary (bez podstawy) | |
| Wysokość | 315,2 mm (12,41 cale) |
| Szerokość | 539,0 mm (21,22 cale) |
| Głębokość | 43,8 mm (1,72 cale) |
| Wymiary podstawy | |
| Wysokość | 173,7 mm (6,84 cale) |
| Szerokość | 264,0 mm (10,39 cale) |
| Głębokość | 162,2 mm (6,39 cale) |
| Masa | |
| Masa bez podstawy i kabli (do montażu ściennego lub do montażu VESA) | 2,66 kg (5,86 lb) |
| Waga zespołu podstawy | 0,76 kg (1,68 lb) |

| | | |
|---|--------------------|--------------------|
| Masa głośnika | 0,38 kg (0,836 lb) | |
| | S2418H | S2418HX |
| Waga z opakowaniem | 6,71 kg (14,79 lb) | 6,88 kg (15,17 lb) |
| Waga z zamontowaną podstawą i kablami | 3,83 kg (8,44 lb) | 4,0 kg (8,82 lb) |
| Masa z zamontowaną podstawą, kablami i głośnikiem | 4,21 kg (9,28 lb) | 4,38 kg (9,66 lb) |

Charakterystyki środowiskowe

| | |
|-----------------------------|---|
| Temperatura | |
| Działanie | 0°C do 40°C (32°F do 104°F) |
| Bez działania | -20°C do 60°C (-4°F do 140°F) |
| Wilgotność | |
| Działanie | 10% do 80% (bez kondensacji) |
| Bez działania | 5% do 90% (bez kondensacji) |
| Wysokość nad poziomem morza | |
| Działanie | Maks. 5000 m (16 404 stóp) |
| Bez działania | Maks. 12192 m (40 000 stóp) |
| Odprowadzanie ciepła | 153,6 BTU/godzinę (maksymalne) 88,7 BTU/godzinę (typowe) |

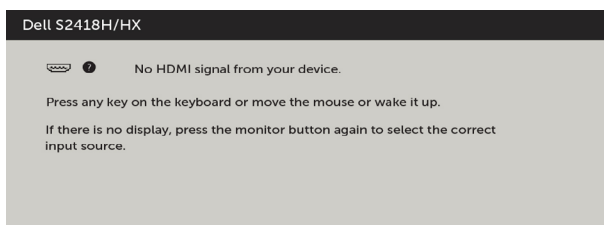
Tryby zarządzania zasilaniem

Jeśli w komputerze zainstalowana jest karta graficzna lub oprogramowanie zgodne z VESA DPM, monitor automatycznie redukuje zużycie energii, gdy nie jest używany. Określa się to jako Tryb oszczędzania energii*. Jeśli komputer wykryje wejście z klawiatury, myszy lub innego urządzenia wejścia, automatycznie wznowi działanie monitora. Następująca tabela pokazuje zużycie energii i sygnalizację trybu oszczędzania energii:

| Tryby VESA | Synchr. pozioma | Synchr. pionowa | Video | Wskaźnik zasilania | Zużycie energii |
|----------------------|-----------------|-----------------|---------|------------------------|--------------------------------------|
| Normalne działanie | Aktywna | Aktywna | Aktywna | Biały | 45 W (maksymalne)** 26 W (typowe) |
| Tryb wył. aktywności | Nieaktywna | Nieaktywna | Wył. | Biały (powolne iganie) | <0,5 W |
| Wyłączony | - | - | - | Wył. | <0,3 W |

| Energy Star | Zużycie energii |
|------------------|-----------------|
| P _{ON} | 14,32 W *** |
| E _{TEC} | 45,1 kWh **** |

OSD działa wyłącznie w trybie normalne działanie. Jeżeli naciśniesz dowolny przycisk w trybie Aktywne -wyłączenie, wyświetlany jest następujący komunikat:



*Zerowe zużycie energii w trybie WYŁ. można uzyskać wyłącznie poprzez odłączenie kabla zasilającego od monitora.

**Maksymalne zużycie energii z maksymalną luminancją.

***Zużycie energii w trybie włączenia zgodnie z Energy Star 7.0.

****Całkowite zużycie energii w kWh zgodnie z Energy Star 7.0.

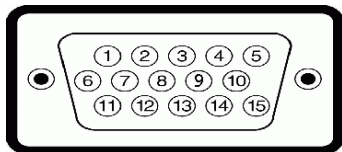
Ten dokument służy wyłącznie do informacji i odzwierciedla osiągi laboratoryjne. Osiągi posiadanego produktu zależą od zamówionego oprogramowania, komponentów i urządzeń peryferyjnych, a aktualizowanie takich informacji nie jest obowiązkowe. Z tego powodu, klient nie może polegać na tych informacjach podczas podejmowania decyzji o tolerancjach elektrycznych, itp. Nie zapewnia się wyrażonych lub dorozumianych gwarancji w odniesieniu do dokładności lub kompletności.

Uaktywnij komputer i monitor w celu uzyskania dostępu do OSD.



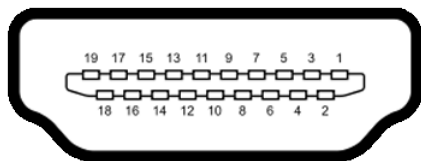
Przypisanie styków

Złącze VGA



| Numer styku | Strona 15 pinu podłączonego kabla sygnałowego |
|-------------|---|
| 1 | Video-Czerwony |
| 2 | Video-Zielony |
| 3 | Video-Niebieski |
| 4 | GND |
| 5 | Autotest |
| 6 | GND-R |
| 7 | GND-G |
| 8 | GND-B |
| 9 | Komputer 5 V/3,3 V |
| 10 | GND-synchr. |
| 11 | GND |
| 12 | Dane DDC |
| 13 | Synchr. pozioma |
| 14 | Synchr. pionowa |
| 15 | Zegar DDC |

Złącze HDMI



| Numer styku | 19 pinu podłączonego kabla sygnałowego |
|-------------|--|
| 1 | DANE TMDS 2+ |
| 2 | DANE TMDS 2, EKRAN |
| 3 | DANE TMDS 2- |
| 4 | DANE TMDS 1+ |
| 5 | DANE TMDS 1, EKRAN |
| 6 | DANE TMDS 1- |
| 7 | DANE TMDS 0+ |
| 8 | DANE TMDS 0, EKRAN |
| 9 | TMDS DATA 0- |
| 10 | ZEGAR TMDS |
| 11 | ZEGAR TMDS, EKRAN |
| 12 | TMDS ZEGAR- |
| 13 | CEC |
| 14 | Zarezerwowane (N.C. na urządzeniu) |
| 15 | ZEGAR DDC (SCL) |
| 16 | DANE DDC (SDA) |
| 17 | MASA |
| 18 | ZASILANIE +5 V |
| 19 | WYKRYWANIE BEZ WYŁĄCZANIA |

Plug-and-Play




Monitor można zainstalować w dowolnym komputerze zgodnym z Plug and Play. Monitor automatycznie udostępnia dla komputera dane EDID (Extended Display Identification Data) poprzez protokoły DDC (Display Data Channel), dlatego komputer może wykonać automatyczną konfigurację i optymalizację ustawień monitora. Większość instalacji monitorów jest automatyczna; jeżeli konieczne możesz wybrać inne ustawienia. Dla ustawień monitora; więcej informacji o zmianie ustawień monitora, patrz [Używanie monitora](#).

Jakość monitora LCD i polityka pikseli

Podczas procesu produkcji monitorów LCD, może się zdarzyć, że jeden lub więcej pikseli utrwali się w niezmiennym stanie. Jest to trudne do zauważenia i nie wpływa na jakość ani użyteczność monitora. Dalsze informacje o polityce jakości i pikseli monitora Dell, patrz: dell.com/support/monitors.

Ustawienia monitora

Przygotowanie podstawy


-  **UWAGA:** Monitor jest dostarczany z odłączoną podstawą i wspornikiem.
-  **UWAGA:** Poniższa procedura dotyczy domyślnej podstawy. W przypadku zakupu innej podstawy należy zapoznać się z dołączoną do niej dokumentacją w celu uzyskania informacji o jej montażu.
-  **PRZESTROGA:** Połóż monitor na płaskiej, czystej i miękkiej powierzchni, aby uniknąć porysowania panelu wyświetlacza.

W celu podłączenia podstawy monitora:

- 1 Zdejmij osłonę zabezpieczającą monitora i umieść na niej monitor z przodem skierowanym w dół.
- 2 Dopasuj wspornik podstawy do rowków w monitorze.
- 3 Włóż wspornik podstawy do rowków w monitorze do momentu zablokowania na miejscu.



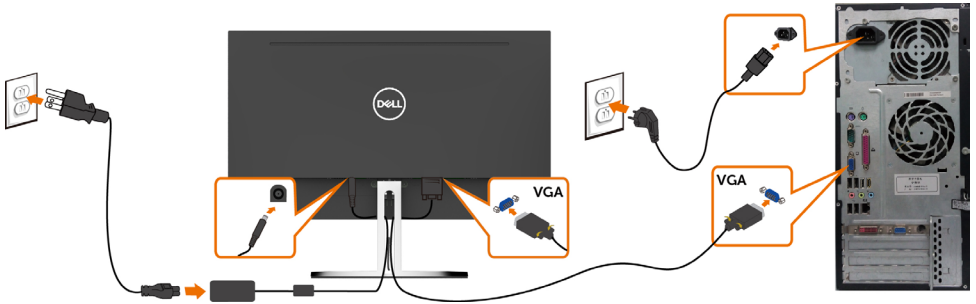
Podłączanie monitora

 **OSTRZEŻENIE:** Przed rozpoczęciem jakichkolwiek procedur z tej części należy wykonać polecenia z części [Instrukcje bezpieczeństwa](#).

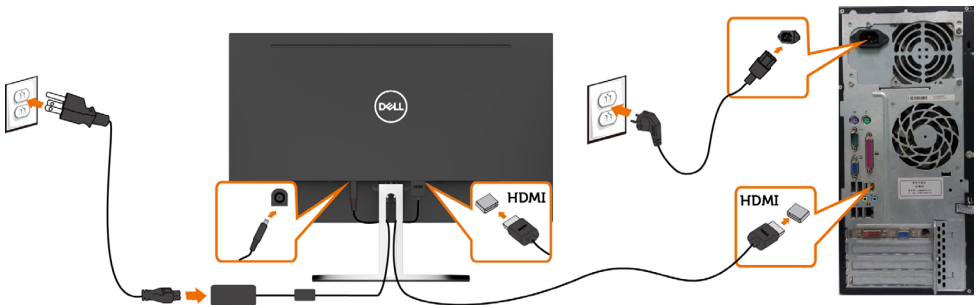
W celu podłączenia monitora do komputera:

- 1 Wytącz komputer.
- 2 Podłącz kabel VGA (opcja)/HDMI do monitora i komputera.
- 3 Umieść głośnik na podstawie monitora.
- 4 Podłącz kabel mini DIN głośnika do monitora.
- 5 Umieść uchwyt na kable głośnika w podstawie monitora.
- 6 Włącz monitor.
- 7 Wybierz właściwe źródło sygnału wejściowego w menu OSD monitora i włącz komputer.

Stuży do podłączenia kabla VGA (opcja)



Stuży do podłączenia kabla HDMI



Ustawianie głośnika

Identyfikacja elementów i ustawianie głośnika

- 1 System głośnika zawiera podłączone do niego kable. Z prawej strony głośnika znajdują się 2 przyciski: zwiększania głośności (+) i zmniejszania głośności (-).



- 2 Umieść monitor na stabilnej powierzchni.



- 3 Trzymając głośnik nad podstawą, przelóż kabel głośnika przez otwór w podstawie.



- 4 Umieść głośnik w pustej przestrzeni podstawy, wkładając go pod kątem.



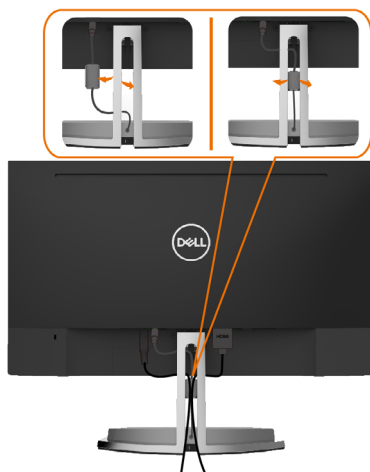
- 5 Upewnij się, że głośnik został całkowicie włożony do podstawy i jest w niej stabilnie osadzony



- 6 Podłącz kabel mini DIN do złącza mini DIN z tyłu monitora Dell, jak pokazano poniżej.



- 7 Włóż uchwyt na kable głośnika do szczeliny w podstawie monitora. Dostosuj ułożenie uchwytu na kable wzdłuż szczeliny.



Organizacja kabli



Po podłączeniu do monitora i komputera wszystkich niezbędnych kabli, (sprawdź podłączenie kabli w części [Podłączanie monitora](#)) poprowadź wszystkie kable, jak pokazano powyżej.

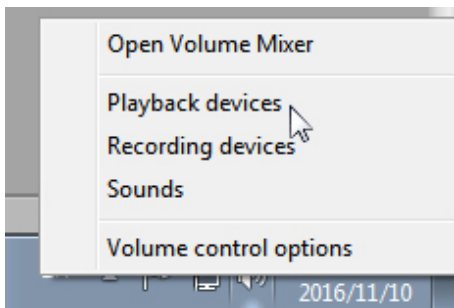
Ustawianie domyślnego urządzenia odtwarzającego komputera (po podłączeniu kabla HDMI)

Ustawienia odtwarzania

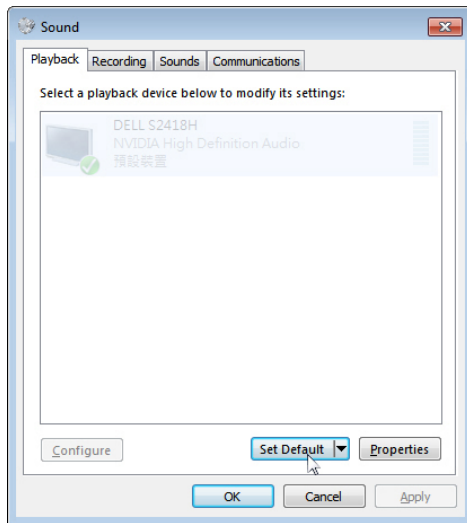
- 1 Kliknij prawym przyciskiem myszy ikonę głośnika.



- 2 Wybierz polecenie Playback devices (Urządzenia do odtwarzania).



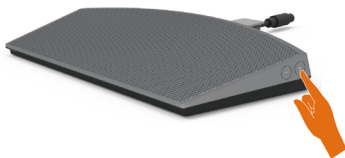
3 Ustaw głośnik jako domyślne urządzenie odtwarzające.



Regulacja głośności za pomocą głośnika

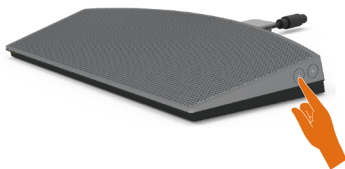
1 Volume + (Głośność +)

Naciśnij przycisk Volume + (Głośność +), aby zwiększyć głośność.



2 Volume - (Głośność -)

Naciśnij przycisk Volume - (Głośność -), aby zmniejszyć głośność.



UWAGA: Podczas naciśnięcia przycisku + (zwiększanie głośności do 100) i przycisku - (zmniejszanie głośności do 0) emitowany jest dźwięk.

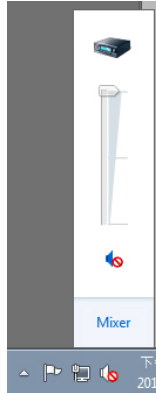
Regulacja głośności za pomocą komputera

Regulacja głośności za pomocą komputera

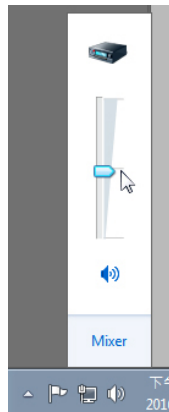
- 1 Kliknij lewym przyciskiem myszy ikonę głośnika.



- 2 Sprawdź, czy pasek głośności nie jest wyciszony.



- 3 Sprawdź, czy pasek głośności nie jest ustawiony na poziomie 0%. Przesuń go w górę, aby zwiększyć głośność lub w dół w celu zmniejszenia głośności.

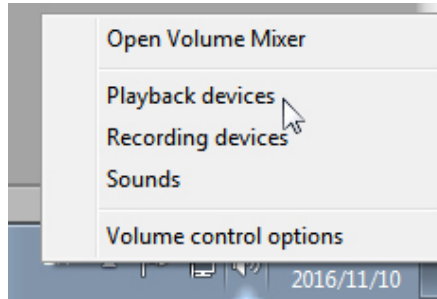


Ustawianie balansu głośności

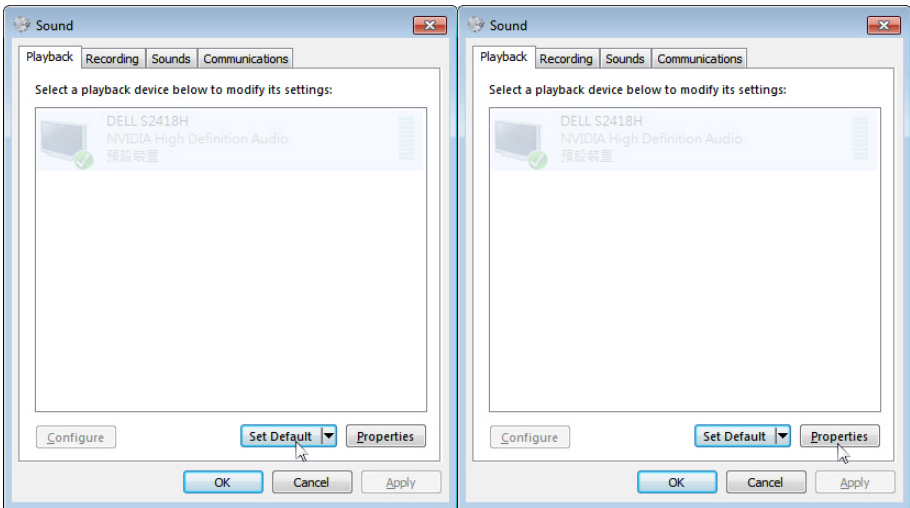
- 1 Kliknij prawym przyciskiem myszy ikonę głośnika.



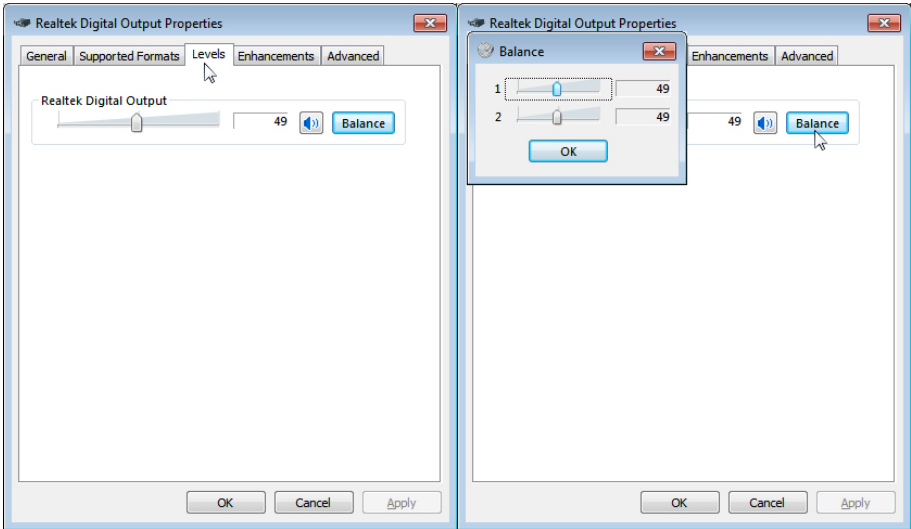
- 2 Wybierz polecenie Playback devices (Urządzenia do odtwarzania).



- 3 Kliknij prawym przyciskiem myszy domyślne urządzenie odtwarzające i wybierz polecenie Properties (Właściwości).



4 Wybierz kartę Levels (Poziomy) i kliknij przycisk Balance (Balans).

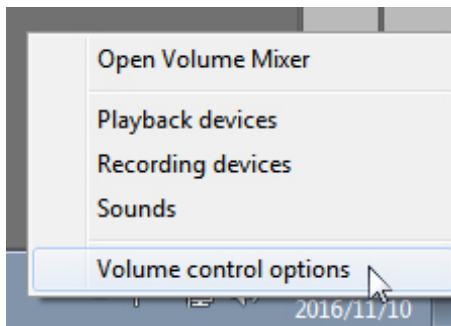


Opcje regulacji głośności

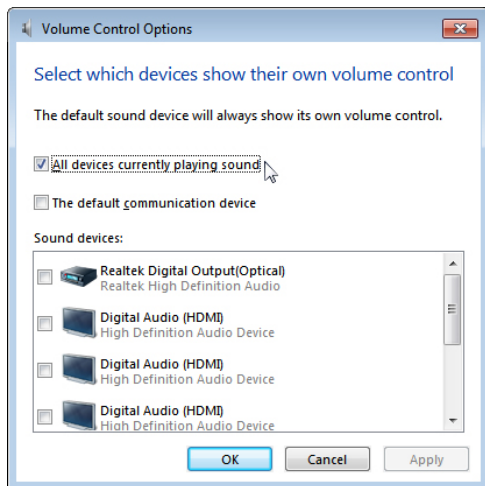
1 Kliknij prawym przyciskiem myszy ikonę głośnika.



2 Wybierz polecenie Volume control options (Opcje regulacji głośności).



- 3 Zaznacz pole wyboru: All devices currently playing sound (Wszystkie urządzenia odtwarzające teraz dźwięk).



Głośnik monitora jest gotowy do odtwarzania muzyki



Zdejmowanie podstawy monitora



PRZESTROGA: Aby zapobiec porysowaniu ekranu LCD w czasie zdejmowania podstawy, upewnij się, że monitor został położony na czystej powierzchni.



UWAGA: Poniższa procedura dotyczy domyślnej podstawy. W przypadku zakupu innej podstawy należy zapoznać się z dołączoną do niej dokumentacją w celu uzyskania informacji o jej montażu.

Aby odłączyć podstawę:

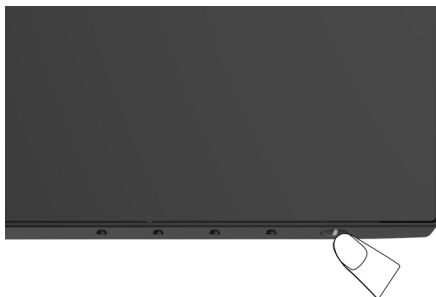
- 1 Połóż monitor na poduszce lub grubej macie przy krawędzi stołu.
- 2 Przechyl podstawę w dół, aby uzyskać dostęp do zatrzasku zwalniającego.
- 3 Użyj długiego i cienkiego śrubokręta, aby przesunąć zatrzask zwalniający.
- 4 Przytrzymując naciśnięty zatrzask zwalniający, przesunij podstawę w kierunku strzałki w celu jej zdjęcia.



Używanie monitora

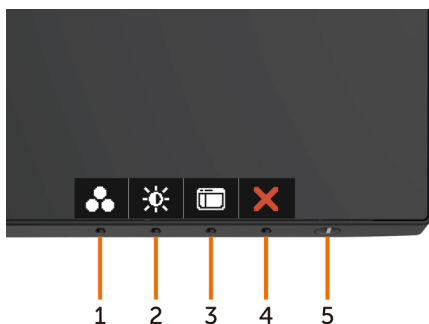
Włączanie monitora

Naciśnij przycisk , aby włączyć monitor.








Używanie elementów sterowania na panelu przednim

Użyj przycisków sterowania z przodu monitora do regulacji charakterystyk wyświetlanego obrazu. Po użyciu tych przycisków do regulacji elementów sterowania, pojawi się menu OSD z wartościami numerycznymi zmieniających charakterystyk.

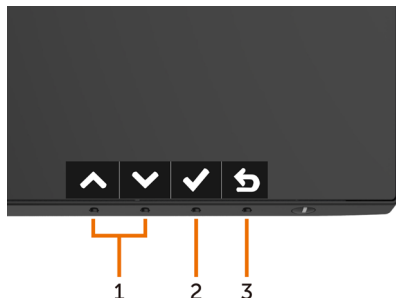






Następująca tabela zawiera opis przycisków na panelu przednim:

| Przycisk- na panelu przednim | Opis |
|---|--|
| 1  Przycisk skrótu: Tryby ustawień wstępnych | Przycisk ten umożliwia wybór z listy trybów wstępnych ustawień koloru. |
| 2  Przycisk skrótu: Jasność/Kontrast | Użyj tego przycisku do bezpośredniego dostępu do menu "Jasność/Kontrast". |
| 3  Menu | Użyj przycisku do uruchomienia menu ekranowego (OSD) oraz wyboru opcji w menu ekranowym. Patrz Dostęp do systemu menu . |
| 4  Zakończ | Przycisk ten umożliwia powrót do menu głównego lub wyjście z głównego menu ekranowego. |
| 5  Power (with power light indicator)(Zasilanie (z kontrolką zasilania)) | Użyj przycisk Power (Zasilanie) do włączania i wyłączenia monitora. Białe światło LED wskazuje, że monitor jest włączony i w pełni funkcjonalny. Jarzące się, białe światło LED, wskazuje tryb oszczędzania energii DPMS. |

Przycisk na panelu przednim

Użyj przycisków z przodu monitora do regulacji ustawień obrazu.




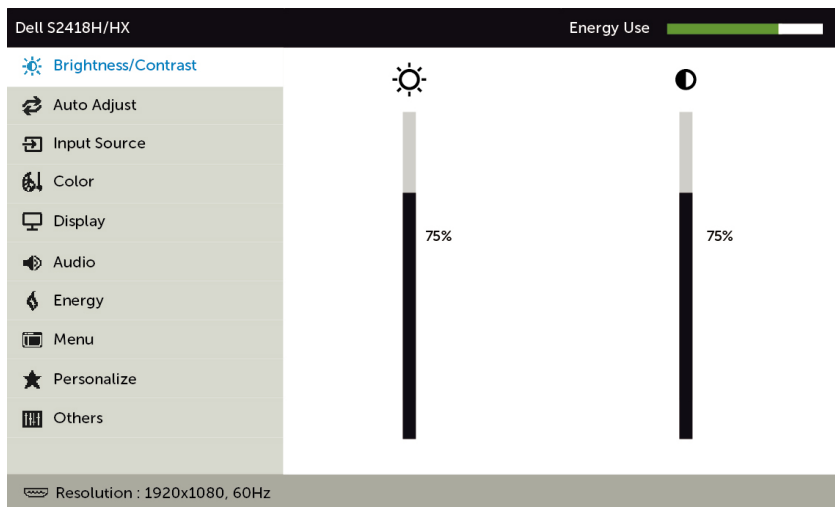
| Przycisk- na panelu przednim | Opis |
|--|--|
| 1   W górę W dół | Użyj przycisków W górę (zwiększanie) i W dół (zmniejszanie) do regulacji elementów w menu ekranowym. |
| 2  OK | Użyj przycisku OK w celu potwierdzenia wyboru. |
| 3  Cofnij | Użyj przycisku Cofnij, aby powrócić do poprzedniego menu. |





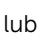


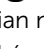


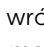

Korzystanie z menu ekranowego (OSD)

Dostęp do systemu menu

UWAGA: Wszystkie zmiany dokonywane za pomocą menu ekranowego są automatycznie zapisywane w momencie przechodzenia do innego menu ekranowego, wyjścia z menu ekranowego lub oczekiwania na zniknięcie menu ekranowego.

- 1 Naciśnij przycisk , aby otworzyć menu ekranowe i wyświetlić menu główne.



- 2 Naciśnij przyciski  i , aby przejść między opcjami. Po przesunięciu z jednej ikony na drugą, zostanie podświetlona nazwa opcji.
- 3 Naciśnij raz przyciski  lub , lub , aby aktywować podświetloną opcję.
- 4 Naciśnij przyciski  i , aby wybrać wymagany parametr.
- 5 W celu wykonania zmian naciśnij przycisk , aby przejść do paska suwaka, a następnie użyj przycisków  lub , zgodnie ze wskaźnikami w menu.
- 6 Wybierz , aby wrócić do poprzedniego menu lub , aby zaakceptować i wrócić do poprzedniego menu.

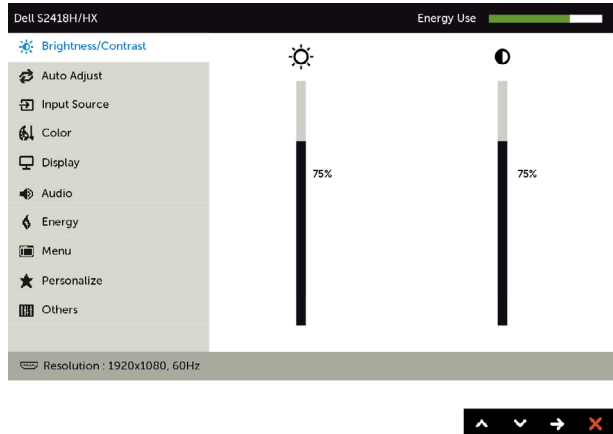
Ikona Menu i podmenu

Opis




Jasność/Kontrast

Użyj tego menu do uaktywnienia ustawień **Jasność/Kontrast**.



Jasność

Jasność reguluje luminancję podświetlenia (minimum 0; maksimum 100).



Naciśnij przycisk  w celu zwiększenia jasności.

Naciśnij przycisk  w celu zmniejszenia jasności.

UWAGA: Po włączeniu pozycji Kontrast dynamiczny wyłączona zostanie ręczna regulacja pozycji Jasność.

Kontrast

Wyreguluj najpierw jasność, a kontrast wyreguluj tylko wtedy, gdy wymagana jest dalsza regulacja.

Naciśnij przycisk  , aby zwiększyć kontrast i naciśnij przycisk  w celu zmniejszenia kontrastu (od 0 do 100).

Kontrast powoduje regulację różnicy między zaciemnieniem i rozświetleniem monitora.

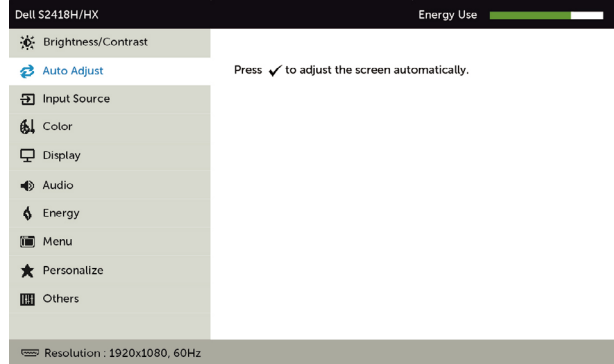
Ikona Menu i podmenu



Automatyczna regulacja

Opis

Nawet jeśli komputer rozpozna monitor lub ustawienia, funkcja Automatyczna regulacja zoptymalizuje ustawienia wyświetlania do używania z określonymi ustawieniami. Automatyczna regulacja umożliwia autoregulację monitora do przychodzącego sygnału wideo. Po użyciu funkcji Automatyczna regulacja, można dalej regulować monitor, poprzez użycie elementów sterowania Zegar pikseli i Faza w menu **Ustawienia wyświetlania**.



Podczas automatycznego dopasowania monitora do bieżącego wejścia, pojawi się następujące okno dialogowe:



UWAGA: W większości przypadków Automatyczna regulacja zapewnia uzyskanie najlepszego obrazu dla konfiguracji użytkownika.

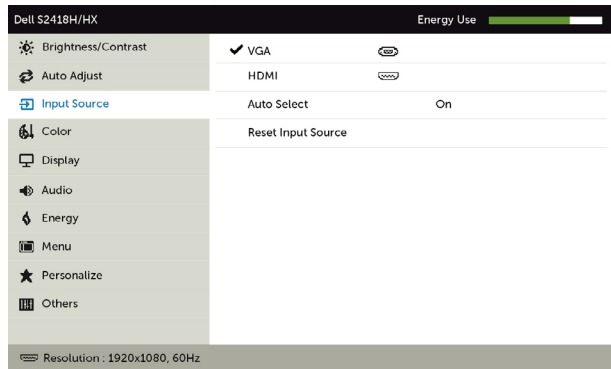
Ikona Menu i podmenu




Źródło wejścia

Opis


Użyj menu Źródło wejścia do wyboru między różnymi sygnałami wejściowymi wideo, które można podłączyć do monitora.




VGA

Wybierz **VGA** input , gdy używane jest złącze VGA. Naciśnij przycisk , aby wybrać źródło wejściowe VGA.

HDMI

Wybierz **HDMI** input , gdy używane jest złącze HDMI. Naciśnij przycisk , aby wybrać źródło wejściowe HDMI.

Automatyczny wybór

Użyj , aby wybrać opcję Auto Select (Automatyczny wybór); monitor wyszukuje dostępne źródła wejścia.

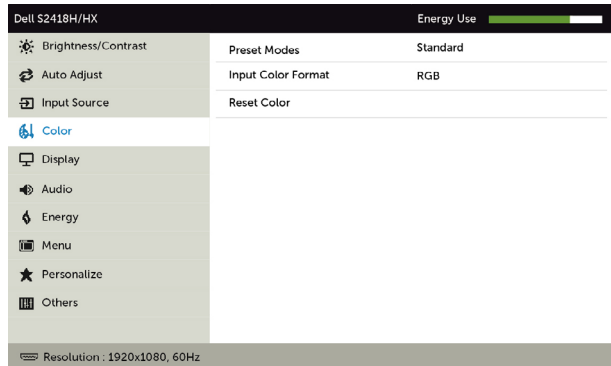
Resetowanie Źródła wejścia

Przywraca fabryczne **Źródło wejścia** dla monitora.



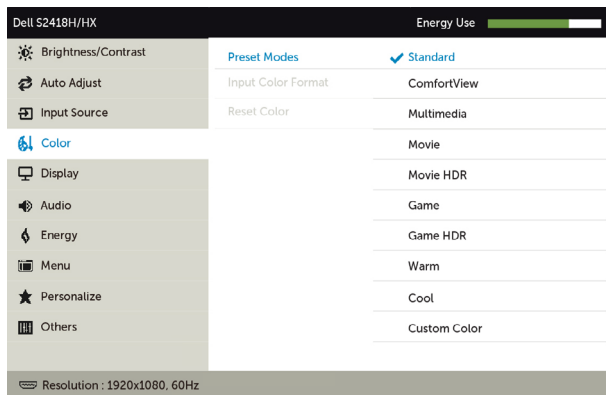
Ustawienia koloru

Za pomocą menu Kolor dostosuj tryb ustawień kolorów.



Tryb ustawień wstępnych

W przypadku wybrania pozycji Preset Modes (Tryby ustawień wstępnych) można wybrać z listy opcję **Standard (Standardowe)**, **ComfortView (Komfort widzenia)**, **Multimedia**, **Movie (Film)**, **Movie HDR (Film HDR)**, **Game (Gra)**, **Game HDR (Gra HDR)**, **Warm (Ciepłe)**, **Cool (Zimne)** lub **Custom Color (Kolory niestandardowe)**.



- **Standardowe:** Domyślne ustawienia koloru. To jest domyślny tryb ustawień wstępnych.
- **ComfortView:** Ogranicza ilość niebieskiego światła emitowanego z ekranu, dzięki czemu obraz jest bardziej przyjazny dla oka.
- **Multimedia:** Idealne do aplikacji multimedialnych.
- **Movie (Film):** Ładowanie ustawień kolorów idealnych do filmów.
- ***Movie HDR (Film HDR):** Ładowanie ustawień kolorów idealnych do filmów z obsługą technologii HDR.
- **Game (Gra):** Ładowanie ustawień kolorów idealnych do większości gier.
- ***#Game HDR (Gra HDR):** Ładowanie ustawień kolorów idealnych do gier z obsługą technologii HDR.
- **Ciepłe:** Zwiększenie temperatury kolorów. Z odcieniem czerwonym/żółtym ekran wydaje się cieplejszy.
- **Zimne:** Zmniejszenie temperatury kolorów. Z odcieniem niebieskim, ekran wydaje się zimniejszy.
- **Custom Color (Kolory niestandardowe):** Umożliwia ręczną regulację ustawień kolorów. Naciśnij przyciski  i  w celu regulacji wartości kolorów Czerwony, Zielony i Niebieski i utworzenia własnego trybu ustawień wstępnych koloru.

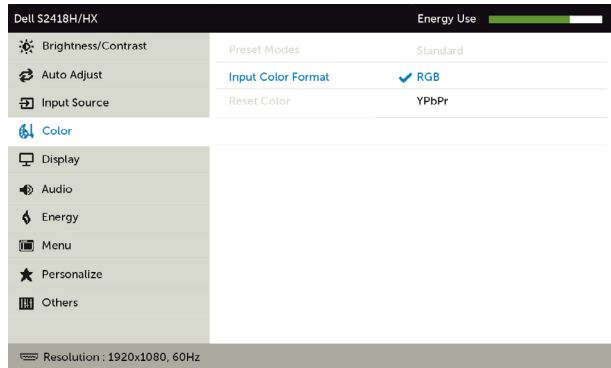
***HDR:** Technologia HDR (ang. High Dynamic Range) dla monitorów.

#Game HDR (Gra HDR): Brak zgodności z technologią AMD FreeSync™.

Wprowadź format koloru

Umożliwia ustawienie trybu wejścia wideo na.

- **RGB:** Wybierz tę opcję, jeśli monitor jest podłączony do komputera (lub odtwarzacza DVD) za pomocą kabla HDMI.
- **YPbPr:** Wybierz tę opcję, jeśli posiadany odtwarzacz DVD obsługuje wyłącznie wyjście YPbPr.

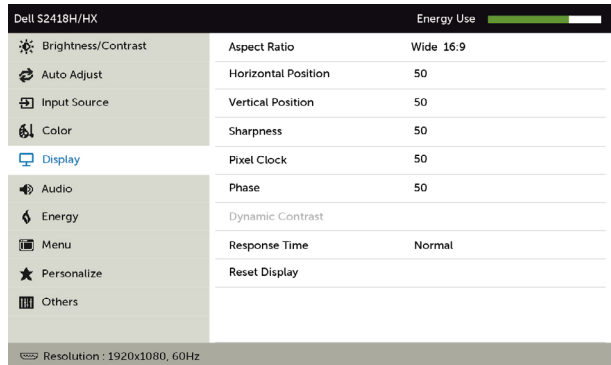




Reset Resetowanie koloru

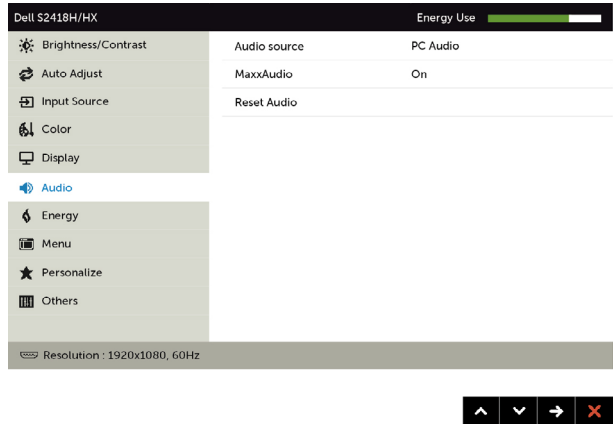
Przywraca fabryczne ustawienia kolorów dla monitora.



Wyświetlania



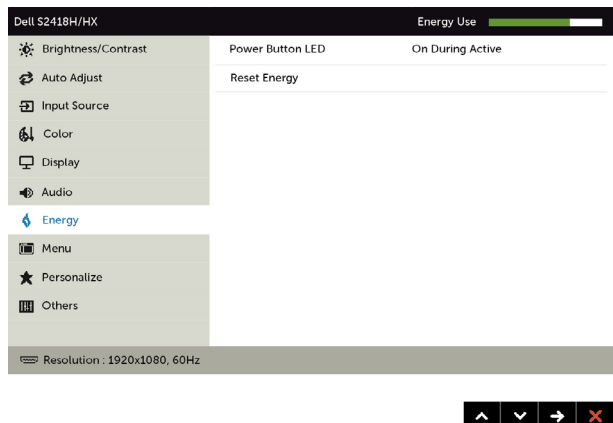
| Ikona | Menu i podmenu | Opis |
|-------|---------------------------------|--|
| | Współczynnik proporcji | Regulacja proporcji obrazu do Wide 16:9 (Szeroki 16:9), 4:3 lub 5:4 . |
| | Pozycja pozioma | Użyj przycisków  lub  , aby ustawić obraz po lewej lub prawej stronie ekranu. Minimalna wartość to ,0' (-). Maksymalna wartość to ,100' (+). |
| | Pozycja pionowa | Użyj przycisków  lub  , aby ustawić obraz na górze lub na dole ekranu. Minimalna wartość to '0' (-). Maksymalna wartość to '100' (+). UWAGA: Ustawienie Horizontal Position (Położenie w poziomie) oraz Vertical Position (Położenie w pionie) jest dostępne tylko dla wejścia „VGA”. |
| | Ostrość | Powoduje, że obraz wygląda bardziej ostro lub bardziej miętko. Użyj  lub  , aby wyregulować ostrość. |
| | Zegar pikseli | Regulacje Faza i Zegar pikseli, umożliwiają regulację monitora do preferencji. Użyj przycisków  i  do regulacji, dla uzyskania najlepszej jakości obrazu. |
| | Faza | Jeśli poprzez użycie regulacji Faza, nie można uzyskać satysfakcjonujących wyników, użyj regulacji Zegar pikseli (wstępna), a następnie użyj ponownie regulacji dokładna. UWAGA: Regulacje Zegar pikseli i Faza są dostępne wyłącznie, kiedy monitor jest podłączony za pomocą kabla VGA. |
| | Kontrast dynamiczny | Umożliwia zwiększenie poziomu kontrastu w celu zapewnienia ostrzejszego obrazu o większej liczbie szczegółów. Naciśnij przycisk  , aby wybrać „Wł.” lub „Wyt.” kontrastu dynamicznego UWAGA: Tylko w trybie Gra i Film. UWAGA: Kontrast dynamiczny zapewnia wyższy kontrast, po wybraniu trybu Gra i Film. |
| | Czas odpowiedzi | Umożliwia ustawienie dla pozycji Czas odpowiedzi opcji Normalny lub Szybki. |
| | Resetowanie wyświetlania | Przywraca domyślne ustawienia fabryczne monitora. |

**Audio**

Źródło audio Umożliwia ustawienie źródła audio z okna głównego lub podokna.

MaxxAudio **ON (WŁ.):** efekt MaxxAudio i natywna charakterystyka częstotliwościowa głośników Diplo.
OFF (WYŁ.): tryb pomijania z natywną charakterystyką częstotliwościową głośników Diplo.

Resetowanie ustawień audio Wybierz opcję do przywrócenia domyślnych ustawień audio.

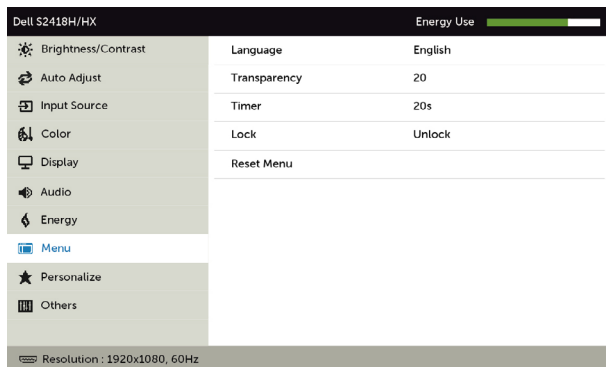
**Energia**

Dioda LED przycisku zasilania Umożliwia ustawienie stanu wskaźnika zasilania w celu zaoszczędzenia energii.

Resetowanie energii Wybierz opcję do przywrócenia domyślnych ustawień energii.

**Menu**

Wybierz tę opcję, aby wyregulować ustawienia OSD, takie jak języki OSD, czas pozostawiania menu na ekranie itd.

**Język**

Służy do ustawienia jednego z ośmiu języków menu ekranowego.

Angielski, Hiszpański, Francuski, Niemiecki, Portugalski (Brazylijski), Rosyjski, Uproszczony Chiński lub Japoński.

Przejrzystość

Wybierz tę opcję, aby zmienić przezroczystość menu za pomocą lub (min. 0/maks. 100).

Zegar

Czas wyświetlania menu ekranowego: Służy do ustawienia czasu, przez który menu ekranowe będzie aktywne po naciśnięciu przycisku.

Użyj przycisku i do regulacji suwaka w 1 sekundowych przyrostach, od 5 do 60 sekund.

Blokada

Kontrola dostępu użytkownika do regulacji. Po wybraniu opcji Blokada, nie można wykonywać żadnych regulacji. Zablokowane są wszystkie przyciski.

UWAGA: Zablokuj funkcję – albo blokada programowa (przez menu ekranowe) albo blokada sprzętowa (Naciśnij i przytrzymaj przez 6 sek. przycisk wyjścia)
Odblokuj funkcję – tylko odblokowanie sprzętowe (Naciśnij i przytrzymaj przez 6 sek. przycisk wyjścia)

Resetowanie menu

Przywraca domyślne ustawienia fabryczne menu.

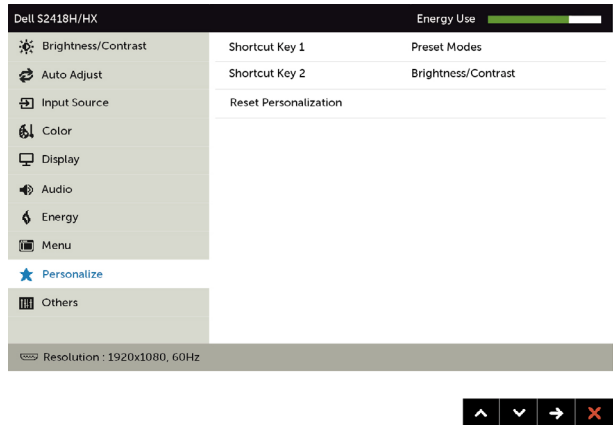
Ikona Menu i podmenu

Opis



Personalizuj

Wybierz z **Preset Modes (Tryby wstępnych ustawień)**, **Brightness/Contrast (Jasność/kontrast)**, **Auto Adjust (Autom. regulacja)**, **Input Source (Źródło wejścia)** lub **Aspect Ratio (Format obrazu)** i ustaw jako klawisz skrót.

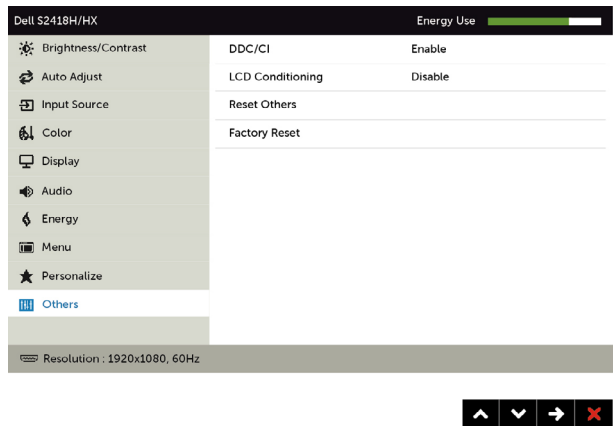


Resetowanie personalizacji

Przywraca domyślne ustawienia fabryczne przycisków skrótów.



Inne

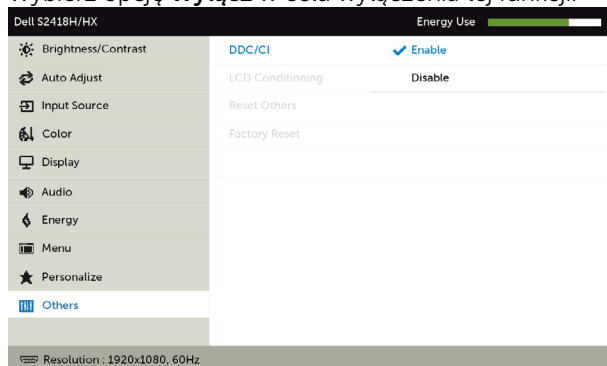


Wybierz tę opcję w celu dostosowania ustawień menu ekranowego, takich jak DDC/CI, kondycjonowanie LCD itp.

DDC/CI

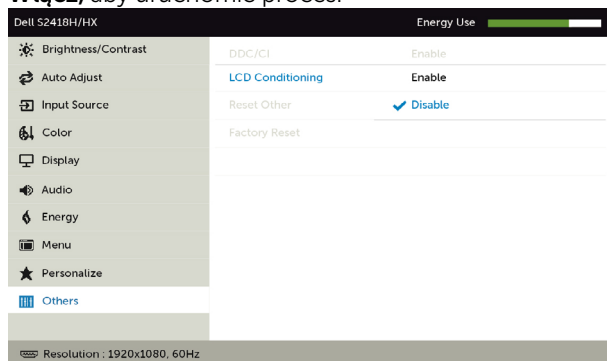
DDC/CI (Display Data Channel/Command Interface) umożliwia wykonanie regulacji ustawień monitora z użyciem oprogramowania komputera. Włącz tę funkcję w celu uzyskania najlepszych wrażeń u użytkownika oraz optymalnej charakterystyki monitora.

Wybierz opcję **Wyłącz** w celu wyłączenia tej funkcji.

**Kondycjonowanie LCD**

Pomaga w zmniejszeniu ilości przypadków zatrzymywania obrazu.


Zależnie od stopnia zatrzymywania obrazu, działanie programu może wymagać pewnego czasu. Wybierz opcję **Włącz**, aby uruchomić proces.

**Resetowanie innych**

Przywraca ustawienia fabryczne pozostałych ustawień takich jak DDC/CI.

Resetowanie do fabrycznych

Przywraca domyślne wartości fabryczne wszystkich ustawień menu ekranowego.

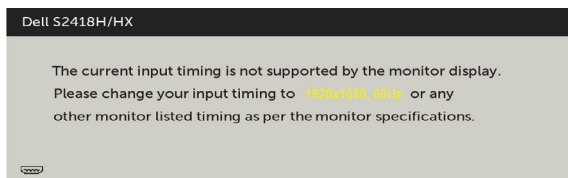
 **UWAGA:** Monitor ten ma funkcję automatycznej kalibracji jasności w celu skompensowania zużywającego się podświetlenia LED.

Komunikaty ostrzeżeń OSD

Po włączeniu funkcji **Dynamic Contrast (Kontrast dynamiczny)** (w trybach ustawień wstępnych: Game (Gra) lub Movie (Film)), wyłączana jest ręczna regulacja jasności.

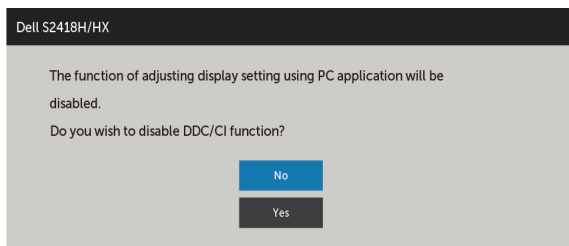


Gdy monitor nie obsługuje określonego trybu rozdzielczości, pojawi się następujący komunikat:

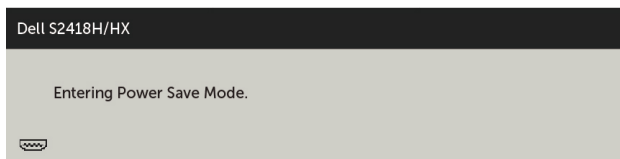


Oznacza to, że monitor nie może się zsynchronizować z sygnałem odbieranym z komputera. Sprawdź [Specyfikacje monitora](#) w celu uzyskania informacji o poziomych i pionowych zakresach częstotliwości, które może obsługiwać ten monitor. Zalecany tryb to 1920 x 1080.

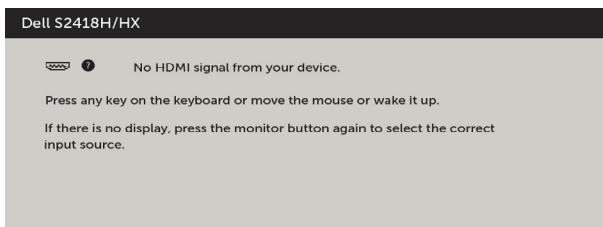
Przed wyłączeniem funkcji DDC/CI, pojawi się następujący komunikat.



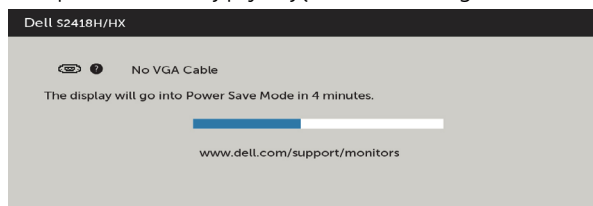
Po przejściu monitora do trybu **Power Save Mode (Tryb oszczędzania energii)** pojawi się następujący komunikat:



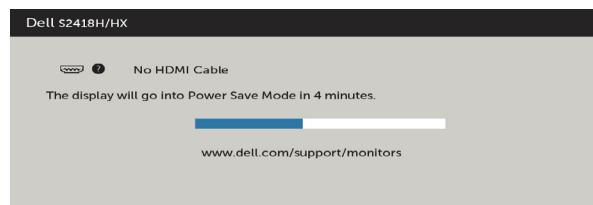
Uaktywnij komputer i wybudź monitor, aby uzyskać dostęp do **OSD**. Po naciśnięciu dowolnego przycisku oprócz przycisku zasilania, w zależności od wybranego wejścia, pojawi się następujący komunikat:



Po wybraniu wejścia VGA, HDMI i gdy nie jest podłączony odpowiedni kabel, wyświetlone zostanie pokazane niżej pływające okno dialogowe.



lub



Pomoc w zakresie usuwania błędów, patrz [Rozwiązywanie problemów](#).

Rozwiązywanie problemów

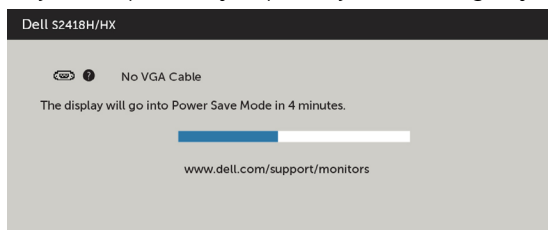
⚠ OSTRZEŻENIE: Przed rozpoczęciem jakichkolwiek procedur z tej części, wykonaj [Instrukcje bezpieczeństwa](#).

Autotest

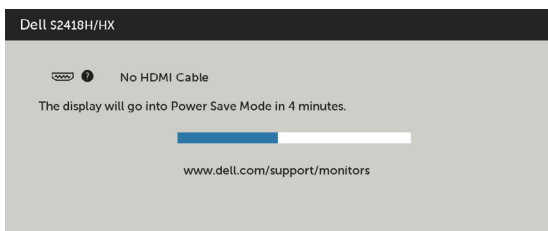
Monitor ma funkcję autotestu, umożliwiającą sprawdzenie prawidłowości działania monitora. Jeśli monitor i komputer są prawidłowo podłączone, ale ekran monitora pozostaje ciemny należy uruchomić autotest monitora, wykonując następujące czynności:

- 1 Wyłącz komputer i monitor.
- 2 Odłącz kabel wideo z tyłu komputera. W celu zapewnienia prawidłowego działania autotestu, odłącz zarówno kabel cyfrowy jak i analogowy z tyłu komputera.
- 3 Włącz monitor.

Jeśli monitor nie wykrywa sygnału wideo i działa prawidłowo, powinno pojawić się pływające okno dialogowe (na czarnym tle). W trybie autotestu, dioda LED zasilania świeci białym światłem. W zależności od wybranego wejścia, będzie także stale przewijane na ekranie jedno z pokazanych poniżej okien dialogowych.



lub



- 4 To okno pojawia się także przy normalnym działaniu systemu, po odłączeniu lub uszkodzeniu kabla wideo.
- 5 Wyłącz monitor i podłącz ponownie kabel wideo; następnie włącz komputer i monitor.

Jeśli po zastosowaniu poprzedniej procedury ekran monitora pozostaje pusty, sprawdź kartę graficzną i komputer, ponieważ monitor działa prawidłowo.

Wbudowane testy diagnostyczne

Monitor ma wbudowane narzędzie diagnostyczne, pomocne w określeniu, czy nieprawidłowości działania ekranu są powiązane z monitorem, czy z komputerem i kartą graficzną.

UWAGA: Wbudowane testy diagnostyczne można uruchomić wyłącznie po odłączeniu kabla wideo, gdy monitor znajduje się w trybie autotestu.



Aby uruchomić wbudowane testy diagnostyczne:

- 1 Upewnij się, że ekran jest czysty (na powierzchni ekranu nie ma kurzu).
- 2 Odłącz kabel(e) wideo z tyłu komputera lub monitora. Monitor przejdzie do trybu autotestu.
- 3 Naciśnij przycisk **1** i przytrzymaj go przez 5 sekund. Pojawi się szary ekran.
- 4 Uważnie sprawdź ekran pod kątem nieprawidłowości.
- 5 Ponownie naciśnij przycisk **1** na panelu przednim. Kolor ekranu zmieni się na czerwony.
- 6 Sprawdź wyświetlacz pod kątem wszelkich nieprawidłowości.
- 7 Powtórz czynności 5 i 6, aby sprawdzić wyświetlanie kolorów zielonego, niebieskiego, czarnego, białego.


Test jest zakończony po pojawieniu się białego ekranu. Aby wyjść, naciśnij ponownie przycisk **1**.


Jeśli używając wbudowanego narzędzia diagnostyki nie można wykryć żadnych nieprawidłowości ekranu, monitor działa prawidłowo. Sprawdź kartę graficzną i komputer.

Skrócony przewodnik rozwiązywania problemów dotyczących głośnika

A Objawy:

- Brak dźwięku z głośnika

 **UWAGA:** Kabel mini DIN powinien być podłączony do złącza mini DIN w monitorze Dell.

 **UWAGA:** Należy wybrać odpowiednie źródło wejścia sygnału audio w menu OSD.

Przewodnik rozwiązywania problemów:

1 Sprawdzenie kabla mini DIN i ustawienia głośnika.

- i Sprawdź, czy styki wtyczki mini DIN nie są uszkodzone.
- ii Sprawdź, czy głośnik jest prawidłowo ustawiony. Przejdź do części [Ustawianie głośnika](#).

2 Głośnik jest podłączony do monitora Dell, ale nie słychać żadnego dźwięku. Przejdź do części [Ustawianie domyślnego urządzenia odtwarzającego](#).

- i Upewnij się, że źródłowe urządzenie audio odtwarza muzykę.
- ii Sprawdź, czy głośność komputera i odtwarzacza multimedialnego nie jest wyciszona i czy ustawiono żądany jej poziom. Przejdź do części [Regulacja głośności](#).
- iii Sprawdź, czy na komputerze ustawione zostało domyślne urządzenie odtwarzające.

3 Źródłowe urządzenie audio odtwarza muzykę, ale nie słychać żadnego dźwięku z głośnika.

- i Naciśnij przycisk Volume + (Głośność +), aby zwiększyć głośność.
- ii Wykonaj poniższe czynności, aby sprawdzić, czy głośność komputera nie jest ustawiona na poziomie 0% [Regulacja głośności](#).
- i Kliknij ikonę głośnika.
- ii Ustaw poziom głośności na pasku głośności.

4 Wykonaj poniższe czynności, aby skonfigurować pozycję Volume control options (Opcje regulacji głośności).

[Regulacja głośności](#).

- i Kliknij prawym przyciskiem myszy ikonę głośnika.
- ii Wybierz polecenie Volume control options (Opcje regulacji głośności).
- iii Zaznacz pole wyboru: All devices currently playing sound (Wszystkie urządzenia odtwarzające teraz dźwięk).

B Objawy:

- Nieprawidłowy dźwięk (zniekształcony lub z szumem)

Przewodnik rozwiązywania problemów:

- 1** Nieprawidłowy dźwięk z głośnika. Przejdź do części [Ustawianie głośnika](#).
 - i** Upewnij się, że wtyczka mini DIN została poprawnie podłączona i nie jest poluzowana.
 - ii** Odtłącz i podłącz ponownie kabel mini DIN, wkładając wtyczkę do końca.
 - iii** Spróbuj zwiększyć i zmniejszyć poziom głośności. Przejdź do części [Regulacja głośności](#).
 - iv** Sprawdź, czy nieprawidłowy dźwięk zmienia się wraz z poziomem głośności.
 - v** Sprawdź, czy głośnik jest prawidłowo ustawiony na podstawie monitora.

C Objawy:

- Niski poziom wyjściowy dźwięku

Przewodnik rozwiązywania problemów:

- 1** Wysoki poziom głośności źródłowego urządzenia audio. Przejdź do części [Regulacja głośności](#).
 - i** Naciśnij przycisk Volume + (Głośność +), aby zwiększyć głośność.

D Objawy:

- Niezbalansowany dźwięk z głośników

Przewodnik rozwiązywania problemów:

Wykonaj poniższe czynności, aby sprawdzić ustawienie balansu głośności na komputerze: [Regulacja głośności](#).

- i** Kliknij prawym przyciskiem myszy ikonę głośnika.
- ii** Wybierz polecenie Playback devices (Urządzenia do odtwarzania).
- iii** Kliknij prawym przyciskiem myszy domyślne urządzenie odtwarzające i wybierz polecenie Properties (Właściwości).
- iv** Wybierz kartę Levels (Poziomy) i kliknij przycisk Balance (Balans). Wartości L i R muszą być takie same.

Typowe problemy

Następująca tabela zawiera ogólne informacje o mogących wystąpić typowych problemach związanych z monitorem i możliwe rozwiązania:

| Typowe objawy | Co się stało | Możliwe rozwiązania |
|---|---|---|
| Brak wideo (nie świeci kontrolka zasilania) | Brak obrazu | <ul style="list-style-type: none">• Upewnij się, że kabel wideo jest prawidłowo podłączony do monitora i zamocowany.• Sprawdź, czy prawidłowo działa gniazdo zasilania, wykorzystując do tego celu inne urządzenie elektryczne.• Upewnij się, że został do końca naciśnięty przycisk zasilania.• Upewnij się, że wybrane zostało prawidłowe źródło wejścia, korzystając z menu Input Source (Źródło wejścia). |
| Brak wideo (świeci kontrolka zasilania) | Brak obrazu lub brak jasności | <ul style="list-style-type: none">• Zwiększ jasność i kontrast przez OSD.• Wykonaj autotest monitora.• Sprawdź, czy nie są wygięte lub złamane styki złącza kabla wideo.• Uruchom wbudowane testy diagnostyczne.• Upewnij się, że wybrane zostało prawidłowe źródło wejścia, korzystając z menu Input Source (Źródło wejścia). |
| Brakujące piksele Wadliwe piksele | Na ekranie LCD pojawiają się plamki | <ul style="list-style-type: none">• Włącz i wyłącz zasilanie.• Piksel trwale wyłączone to naturalny defekt, który występuje w technologii LCD.• Dalsze informacje o polityce jakości i pikseli monitora LCD, można sprawdzić na stronie pomocy technicznej Dell, pod adresem: www.dell.com/support/monitors. |
| Wadliwe piksele | Na ekranie LCD pojawiają się jasne plamki | <ul style="list-style-type: none">• Włącz i wyłącz zasilanie.• Piksel trwale wyłączone to naturalny defekt, który występuje w technologii LCD.• Dalsze informacje o polityce jakości i pikseli monitora LCD, można sprawdzić na stronie pomocy technicznej Dell, pod adresem: www.dell.com/support/monitors. |
| Problemy dotyczące jasności | Obraz za ciemny lub za jasny | <ul style="list-style-type: none">• Zresetuj monitor do ustawień fabrycznych.• Wyreguluj jasność i kontrast przez OSD. |
| Problemy związane z bezpieczeństwem | Widoczny dym lub iskrzenie | <ul style="list-style-type: none">• Nie należy wykonywać żadnych czynności rozwiązywania problemów.• Należy jak najszybciej skontaktować się z Dell. |

| Typowe objawy | Co się stało | Możliwe rozwiązania |
|--|---|---|
| Okresowe problemy | Pojawianie się i zanikanie nieprawidłowego działania monitora | <ul style="list-style-type: none"> • Upewnij się, że kabel wideo łączący monitor z komputerem jest prawidłowo podłączony i zamocowany. • Zresetuj monitor do ustawień fabrycznych. • Wykonaj autotest monitora i sprawdź, czy okresowe problemy pojawiają się także w trybie autotestu. |
| Brak koloru | Brak koloru obrazu | <ul style="list-style-type: none"> • Wykonaj autotest monitora. • Upewnij się, że kabel wideo łączący monitor z komputerem jest prawidłowo podłączony i zamocowany. • Sprawdź, czy nie są wygięte lub złamane styki złącza kabla wideo. |
| Nieprawidłowy kolor | Nieodpowiedni kolor obrazu | <ul style="list-style-type: none"> • Zmień ustawienia Tryby ustawień wstępnych w menu OSD Kolor w zależności od zastosowania. • Ustaw wartość R/G/B w pozycji Custom Kolory niestandardowe w menu OSD Kolor. • Zmień w zaawansowanych ustawieniach OSD, format wprowadzania kolorów na PC RGB lub YPbPr. • Uruchom wbudowane testy diagnostyczne. |
| Długotrwałe utrzymywanie statycznego obrazu na monitorze | Na ekranie wyświetlane są słabe cienie od obrazów statycznych | <ul style="list-style-type: none"> • Użyj funkcji zarządzania zasilaniem w celu wyłączenia monitora, przez cały czas nieużywania (dalsze informacje, patrz Tryby zarządzania zasilaniem). • Alternatywnie, użyj dynamicznie zmienianego wygaszacza ekranu. |

Problemy specyficzne dla produktu

| Charakterystyczne objawy | Co się stało | Możliwe rozwiązania |
|---|---|--|
| Za mały obraz ekranowy | Obraz wyśrodkowany na ekranie, ale nie wypełnia całego obszaru wyświetlania | <ul style="list-style-type: none"> • Sprawdź ustawienie Aspect Ratio (Współczynnik proporcji) w menu OSD Display Settings (Ustawienia wyświetlania) • Zresetuj monitor do ustawień fabrycznych. |
| Nie można wyregulować ustawień monitora za pomocą przycisków na panelu przednim | OSD nie wyświetla się na ekranie | <ul style="list-style-type: none"> • Wyłącz monitor, odłącz przewód zasilający, ponownie podłącz, a następnie włącz monitor. • Sprawdź, czy menu ekranowe jest zablokowane. Jeśli tak, przytrzymaj przycisk obok włącznika wciśnięty przez 6 sekund, aby je odblokować (więcej informacji: Blokada). |

| Charakterystyczne objawy | Co się stało | Możliwe rozwiązania |
|--|--|--|
| Brak sygnału wejścia po naciśnięciu elementów sterowania | Brak obrazu, białe światło. | <ul style="list-style-type: none"> • Sprawdź źródło sygnału. Upewnij się, że komputer nie znajduje się w trybie oszczędzania energii, przesuwając mysz lub naciskając dowolny przycisk na klawiaturze. • Sprawdź, czy kabel sygnałowy jest prawidłowo podłączony. Jeżeli konieczne, ponownie podłącz kabel sygnałowy. • Zresetuj komputer lub odtwarzacz wideo. |
| Obraz nie wypełnia całego ekranu. | Obraz nie wypełnia wysokości lub szerokości ekranu | <ul style="list-style-type: none"> • Ze względu na różne formaty wideo i współczynnik proporcji DVD, monitor może nie wyświetlać obrazu na pełnym ekranie. • Uruchom wbudowane testy diagnostyczne. |

Instrukcje bezpieczeństwa

Przy wyświetlaczach z błyszczącymi ramkami, użytkownik powinien rozważyć rozmieszczenie wyświetlacza, ponieważ ramka może powodować przeszkadzające odbicia od światła otoczenia i jasnych powierzchni.

⚠ OSTRZEŻENIE: Używanie elementów sterowania, regulacji lub procedur, innych niż określone w tej dokumentacji, może spowodować narażenie na porażenie, zagrożenia związane z prądem elektrycznym i/lub zagrożenia mechaniczne.

Informacje dotyczące instrukcji bezpieczeństwa, znajdują się w części Informacje o bezpieczeństwie, środowisku i przepisach (SERI).

Uwaga FCC (tylko USA) i inne informacje dotyczące przepisów

Uwagi FCC i inne informacje dotyczące przepisów, można sprawdzić na stronie sieciowej zgodności z przepisami, pod adresem [dell.com/regulatory_compliance](https://www.dell.com/regulatory_compliance).

Kontaktowanie się z firmą Dell

UWAGA: Przy braku aktywnego połączenia z Internetem, informacje kontaktowe można znaleźć na fakturze zakupu, opakowaniu, rachunku lub w katalogu produktu Dell.

Firma Dell udostępnia kilka opcji pomocy technicznej i usług online i telefonicznie. Dostępność zależy od kraju i produktu, a niektóre usługi mogą nie być dostępne w danym regionie.

Aby uzyskać pomoc online:

Wejdź na stronę www.dell.com/support/monitors

W celu kontaktu z Dell w zakresie sprzedaży, pomocy technicznej lub obsługi klienta.

- 1 Przejdź do www.dell.com/support.
- 2 Sprawdź kraj lub region w menu rozwijanym Wybierz kraj/region w górnym lewym rogu strony.
- 3 Kliknij pozycję Kontakt z nami obok menu rozwijanego kraju.
- 4 Wybierz odpowiednią usługę i łącze pomocy, w zależności od potrzeb.
- 5 Wybierz wygodną metodę kontaktu z Dell.

Ustawienia monitora



UWAGA: Po wybraniu w menu ustawień kolorów trybu Movie HDR (Film HDR) lub Game HDR (Gra HDR) maksymalna obsługiwana rozdzielczość wejściowa będzie wynosić **3840 x 2160**.

Ustawienie rozdzielczości wyświetlania na 1920 x 1080

Dla najlepszego działania, rozdzielczość wyświetlania należy ustawić na 1920 x 1080 pikseli, wykonując następujące czynności:

W systemie Windows Vista, Windows 7, Windows 8 lub Windows 8.1:

- 1 Wyłącznie w systemie Windows 8 lub Windows 8.1 wybierz kafelek Pulpit w celu przełączenia na klasyczny pulpit.
- 2 Kliknij prawym przyciskiem pulpitu i wybierz Rozdzielczość ekranu.
- 3 Kliknij listę rozwijaną Rozdzielczość ekranu i wybierz 1920 x 1080.
- 4 Kliknij OK.

W systemie Windows 10:

- 1 Kliknij prawym przyciskiem pulpitu i kliknij ustawienia wyświetlania.
- 2 Kliknij pozycję Zaawansowane **ustawienia wyświetlania**.
- 3 Kliknij, aby wyświetlić rozwijaną listę rozdzielczości ekranu i wybierz 1920 x 1080.
- 4 Kliknij pozycję Zastosuj.

Jeśli zalecana rozdzielczość nie będzie widoczna wśród dostępnych opcji, konieczne może być zaktualizowanie sterownika graficznego. Wybierz poniżej scenariusz, który najlepiej opisuje używany system komputerowy i wykonaj instrukcje.

Komputer Dell

- 1 Przejdź do dell.com/support, wprowadź znacznik serwisowy komputera i pobierz najnowsze sterowniki do karty graficznej.
- 2 Po instalacji sterowników dla posiadanej karty graficznej należy ponownie spróbować ustawić rozdzielczość na 1920 x 1080.



UWAGA: Jeśli nie można ustawić rozdzielczości na 1920 x 1080, należy się skontaktować z firmą Dell i zapytać o adapter graficzny obsługujący tę rozdzielczość.

Komputer firmy innej niż Dell

W systemie Windows Vista, Windows 7, Windows 8 lub Windows 8.1:

- 1 Wyłącznie w systemie Windows 8 lub Windows 8.1 wybierz kafelek Pulpit w celu przełączenia na klasyczny pulpit.
- 2 Kliknij prawym przyciskiem pulpitu i kliknij Personalizacja.
- 3 Kliknij Zmień ustawienia wyświetlania.
- 4 Kliknij Ustawienia zaawansowane.
- 5 Zidentyfikuj posiadany kontroler graficzny na podstawie napisu w górnej części okna (np. NVIDIA, ATI, Intel, itd.).
- 6 Sprawdź obecność aktualizacji sterownika na stronie sieci web dostawcy karty graficznej (na przykład, <http://www.ATI.com> LUB <http://www.NVIDIA.com>).
- 7 Po instalacji sterowników do karty graficznej, spróbuj ponownie ustawić rozdzielczość na 1920 x 1080.

W systemie Windows 10:

- 1 Kliknij prawym przyciskiem pulpitu i kliknij ustawienia wyświetlania.
- 2 Kliknij pozycję Zaawansowane **ustawienia wyświetlania**.
- 3 Kliknij pozycję **Właściwości karty graficznej**.
- 4 Zidentyfikuj posiadany kontroler graficzny na podstawie napisu w górnej części okna (np. NVIDIA, ATI, Intel, itd.).
- 5 Sprawdź obecność aktualizacji sterownika na stronie sieci web dostawcy karty graficznej (na przykład, <http://www.ATI.com> LUB <http://www.NVIDIA.com>).
- 6 Po instalacji sterowników do karty graficznej, spróbuj ponownie ustawić rozdzielczość na 1920 x 1080.



UWAGA: Jeśli nie można ustawić zalecanej rozdzielczości, należy się skontaktować z producentem komputera lub rozważyć zakupienie adaptera karty graficznej, obsługującego rozdzielczość wideo.

Wskazówki dotyczące konserwacji

Czyszczenie monitora

⚠ OSTRZEŻENIE: Przed czyszczeniem monitora należy odłączyć od gniazdka elektrycznego kabel zasilający monitora.

⚠ PRZESTROGA: Przed czyszczeniem monitora należy przeczytać i zastosować się do [instrukcji bezpieczeństwa](#).

Podczas rozpakowywania, czyszczenia lub obsługi monitora należy przestrzegać poniższych zaleceń:

- W celu oczyszczenia ekranu antystatycznego, lekko zwilż wodą miękką, czystą szmatką. Jeśli to możliwe należy używać specjalnych chusteczek do czyszczenia ekranu lub środków odpowiednich do czyszczenia powłok antystatycznych. Nie należy używać benzenu, rozcieńczalnika, amoniaku, ściernych środków czyszczących lub sprężonego powietrza.
- Do czyszczenia monitora należy używać lekko zwilżoną, ciepłą szmatkę. Należy unikać używania jakichkolwiek detergentów, ponieważ niektóre detergenty pozostawiają na monitorze mleczny osad.
- Jeśli po rozpakowaniu monitora zauważony zostanie biały proszek należy go wytrzeć szmatką.
- Podczas obsługi monitora należy uważać, ponieważ zarysowanie monitorów w ciemnych kolorach, powoduje pozostawienie białych śladów, bardziej widocznych niż na monitorach w jasnych kolorach.
- Aby uzyskać najlepszą jakość obrazu na monitorze należy używać dynamicznie zmieniany wygaszacz ekranu i wyłączać monitor, gdy nie jest używany.